



SKIPULAGS- OG MATSLÝSING FYRIR HAFÞÓRSSTAÐI OG SIGMUNDARSTAÐI Í BORGARBYGGÐ

Janúar 2021

Efnisyfirlit

1	Inngangur	3
1.1	Skipulags- og matslýsing	3
2	Forsendur	4
2.1	Hafþórs- og Sigmundarstaðaháls	4
2.1.1	<i>Staðhættir</i>	5
2.1.2	<i>Fyrirhugað virkjunarsvæði vindorku</i>	6
2.2	Skipulagsforsendur – gildandi stefna	6
2.2.1	<i>Landskipulagsstefna</i>	6
2.2.2	<i>Aðalskipulag Borgarbyggðar 2010-2022</i>	7
2.2.3	<i>Deiliskipulag</i>	8
2.2.4	<i>Verndarsvæði og aðrar takmarkanir á landnotkun</i>	8
3	Breyting aðalskipulags	8
4	Umhverfismat – matslýsing	10
4.1	Umhverfispættir og viðmið	10
4.2	Valkostir	12
4.3	Tengsl við aðrar áætlanir	12
5	Kynning og samráð	12
5.1	Umsagnaraðilar	13
5.2	Samráð	13

1 Inngangur

Fyrirhugað er að nýta vindorku í landi Hafþórsstaða og Sigmundarstaða.

Í raforkuspá Orkustofnunar til 2050 er gert ráð fyrir að raforkunotkun aukist um 70% frá árinu 2018 til ársins 2050. Miðað við þessar spár er þörf á fjölbreyttum orkuvinnslukostum til að mæta framtíðareftirspurn eftir raforku. Áform þessi um framleiðslu eru liður í að mæta þessari eftirspurn. Ennfremur að bæta nýtingu bújarðanna, en önnur þeirra er sauðfjárbú meðan hin er skógræktarjörð.

Aðalskipulag Borgarbyggðar 2010-2022 gerir þegar ráð fyrir vindmyllum að 25 kW og 25 metra hæð vængs í efstu stöðu á bújörðum í Borgarfirði. Frá samþykkt þeirra ákvæða hefur orðið ör framþróun í vindrafstöðvum, sem síðan eru orðnar mun stærri, öflugari og hagkvæmari. Þá er sá galli á smærri vindmyllum að fáar þeirra standast stórvíðri þau sem geisa á Íslandi, eins og dæmin sanna. Stærri myllur eru öruggari, hagkvæmari og líklegri til að standast vindáraunina á hálsinum. Vegna þessara rekstrarsjónarmiða og tækniframfara þarf að vinna að breytingu á aðalskipulagi að þessu leyti.

Aðalskipulagið markar þá stefnu að forðast skuli frekari háspennulínur í lofti í sveitarfélaginu. Fyrirhuguð staðsetning samræmist vel þeim áherslum þar sem byggðalínan liggur þar nú þegar. Gerir það kleift að tengja framleiðslu beint inn á núverandi línu með jarðstrengjum og spennistöð en án loftlína.

Loftslagsbreytingar hafa þegar haft áhrif í Borgarbyggð og er bráðnun jökla skýr birtingarmynd þeirra. Ok hefur hopað og líkur á að við lok þessarar aldar verði aðeins 15% eftir af Langjökli. Sjálfbær orkuframleiðsla eins og sú sem hér um ræðir hefur verið eitt helsta viðbragð samfélaga á alþjóðavísu við þeirri vá sem stafar af hlýnun jarðar.

Sveitarfélagið hafði forgöngu um að kanna hvar heppilegt gæti verið að staðsetja stærri vindmyllur í sveitarfélaginu (Borgarfjarðarstofa, árið 2011). Er þetta annar tveggja staða sem sú vinna skilaði sem ákjósanlegum út frá vindafari.

Í gildandi aðalskipulagi er landnotkun jarðanna skilgreind landbúnaðarsvæði. Sá hluti jarðanna sem orkuvinnslan verður á er í yfir 200 m hæð yfir sjávarmáli og hefur aðeins nýst lítillaga til beitar. Svo verður áfram enda þrífst beit vel með fyrirhuguðum rekstri. Þó verður að breyta landnotkun jarðanna á þessum hluta því samkvæmt skipulagsreglugerð (nr. 90/2013) þurfa virkjanir að vera á skilgreindum iðnaðarsvæðum.

Landeigendur á Hafþórsstöðum og Sigmundarstöðum munu óska eftir að gerð verði breyting á aðalskipulagi þannig að þar verði skilgreint nýtt iðnaðarsvæði ætlað til virkjunar vindorku á hálsinum.

Breytingartillagan kemur ekki til með að fela í sér útfærslu á fjölda, stærð, gerð eða afli vindrafstöðva. Vindmælingar, fuglarannsóknir, hljóðvistarkröfur, umhverfismat, lagaheimildir og aðrar ákvarðanir ríkisins, tengisamningar og orkueftirspurn hafa áhrif á útfærslu ásamt deiliskipulagsferli á síðari stigum. Þróunartími orkuverkefna er langur en tækniframfarir örar.

Skipulagslýsingin er sett fram í samræmi við 30. gr. skipulagslaga nr. 123/2010 og lög um umhverfismat áætlana nr. 105/2006.

1.1 Skipulags- og matslýsing

Skipulagslýsing er fyrsta skrefið í undirbúningi skipulagsáætlana og er ætlað að upplýsa hagaðila og umsagnaraðila strax í byrjun um fyrirhugaða tillögugerð, viðfangsefni hennar og áherslur í þeirri skipulagsvinnu sem framundan er.

Samkvæmt 6. gr. laga um umhverfismat áætlana skal jafnframt haft samráð við Skipulagsstofnun um umfang og nákvæmni upplýsinga í umhverfisskýrslu. Um fyrirhugað umhverfismat breytingartillögu er fjallað í 4. kafla lýsingarinnar.

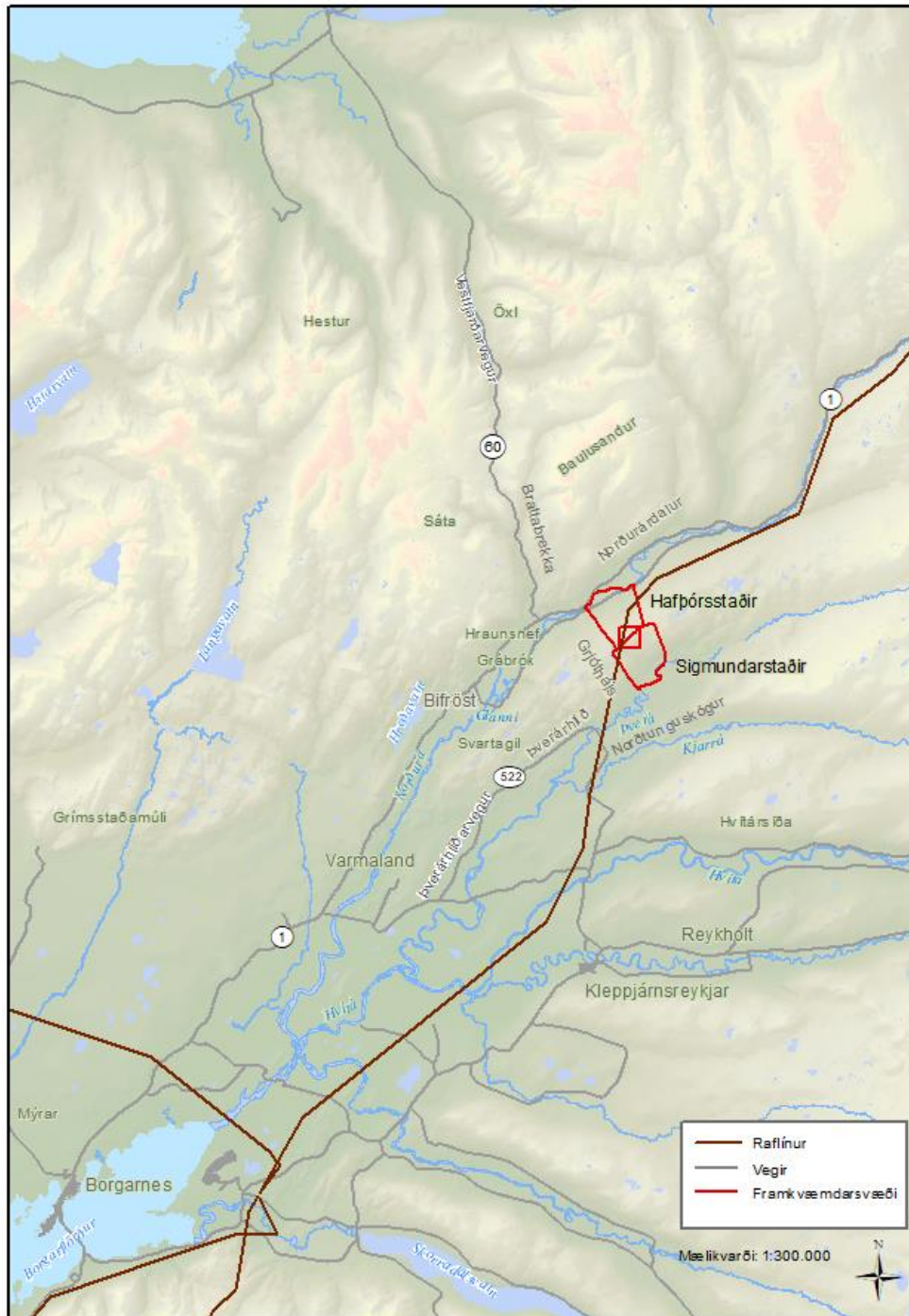
2 Forsendur

2.1 Hafþórs- og Sigmundarstaðaháls

Svæðið sem fyrirhuguð breytingartillaga tekur til er á Grjóthálsi sem liggur til suðvesturs úr Holtavörðuheidi. Nánar tiltekið innan landareignanna Hafþórsstaða og Sigmundarstaða, Borgarbyggð.

Forsendur staðsetningarinnar eru m.a.:

- Samkvæmt fyrstu niðurstöðum veðurmælinga er Grjótháls ákjósanlegur staður til nýtingar vindorku.
- Meginflutningskerfi raforku liggur um Grjótháls og því er mjög stutt í tengingu við flutningskerfið.
- Landið sem horft er til nýtist ekki til landbúnaðar og þar eru mjög fáar takmarkanir m.t.t. náttúruverndar.
- Gott aðgengi.



Mynd 1 Jarðirnar Hafþórsstaðir og Sigmundarstaðir í Borgarbyggð.

2.1.1 **Staðhættir**

Gróðurfar einkennist af moslendi, melum og sandlendi samkvæmt vistgerðakorti Náttúrufræðistofnunar Íslands. Innan svæðisins er votlendi, tjarnir og mýrar sem njóta verndar skv. 61. gr. náttúruverndarlaga og er jafnframt hverfisverndað í Aðalskipulagi Borgarbyggðar 2010 – 2022. Önnur verndarákvæði er ekki að finna innan breytingarsvæðisins.

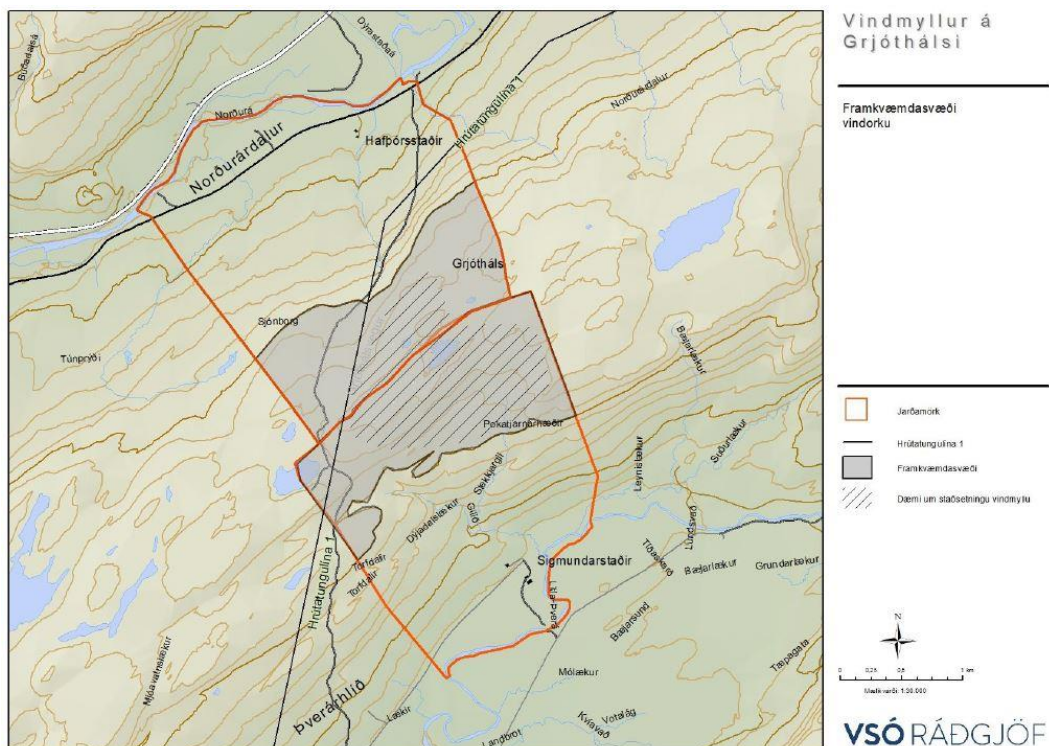
Landnotkun á nærliggjandi svæðum einkennist helst af landbúnaði. Þá er nokkur ferðaþjónusta. Í nágrenni jarðanna eru gististaðir og má þar sem dæmi taka Hótel Bifröst,

Hraunsnef, Svartagil og Hreðavatn. Almennt er ekki mikil útivist á svæðinu, en nokkur við ár á veiðitíma. Þá er Grábrók vinsæll áningarstaður.

Bifröst er sá þéttbýliskjarni sem stendur næst svæðinu. Grjóthálsvegur liggur yfir hálsinn, að hluta til í gegnum jarðirnar Hafþórsstaði og Sigmundarstaði. Loftlína, Hrutatungulína 1, liggur einnig yfir Grjótháls í gegnum jarðirnar. Þá liggur Þjóðvegur 1 nærri svæðinu með tilheyrandi umhverfisáhrifum.

2.1.2 Fyrirhugað virkjunarsvæði vindorku

Horft er til mögulegs virkjunarsvæðis ofan við 200 m y.s. innan jarðamarka Hafþórsstaða og Sigmundarstaða, sbr. skyggða svæðið á myndinni hér fyrir neðan úr matsáætlun framkvæmdaraðila. Ekki liggur fyrir hvernig iðnaðarsvæði fyrir virkjunarsvæðið verður afmarkað nákvæmlega og hversu stórt það verður en athugunarsvæðið eru tæpir 400 ha.



Mynd 2 Framkvæmdasvæði vindorku á Hafþórs- og Sigmundarstöðum, kort úr matsáætlun framkvæmdaraðila vegna umhverfismats vindmylla á Hafþórs- og Sigmundarstöðum.

2.2 Skipulagsforsendur – gildandi stefna

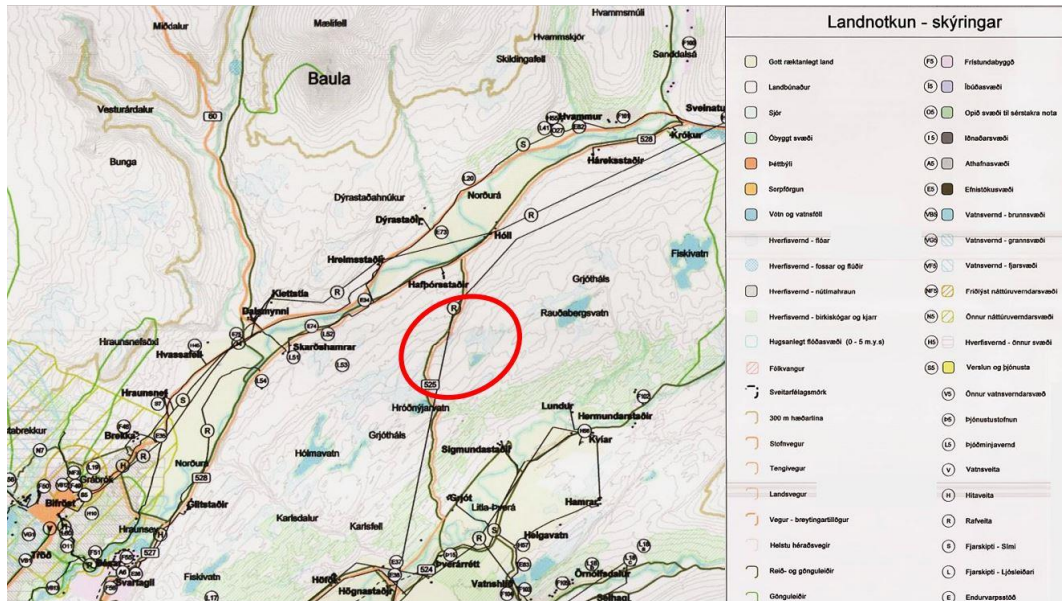
2.2.1 Landskipulagsstefna

Eitt af markmiðum gildandi landskipulagsstefnu er orkumannvirki og örugg afhending raforku í sátt við náttúru og umhverfi. Þar kemur fram að „Skipulag gefi kost á að nýta orkulindir í dreifbýli með sjálfbærni og umhverfisvernd að leiðarljósi. Jafnframt gefi skipulag kost á uppbyggingu flutningsmannvirkja raforku sem tryggi örugga afhendingu raforku. Mannvirki vegna orkuvinnslu og orkuflutnings falli sem best að landslagi og annarri landnotkun.“¹

¹ Landsskipulagsstefna 2015-2026, kafli 2.5, bls. 43.

2.2.2 Aðalskipulag Borgarbyggðar 2010-2022

Meðal markmiða Aðalskipulags Borgarbyggðar 2010 – 2022 er fjölbreytt atvinnulíf og nýsköpun. Vindorkuframleiðsla yrði ný grein í atvinnustarfsemi en bæði jarðvarmi og vatnsafl eru þegar nýtt í sveitarfélaginu. Samkvæmt aðalskipulaginu er landnotkun á framkvæmdasvæðinu innan landareignanna tveggja skilgreind sem landbúnaðarsvæði og hverfisvernd vegna svæða sem njóta sérstakar verndar, sbr. 61. gr. laga um náttúruvernd nr. 60/2013.



Mynd 3 Úr Aðalskipulag Borgarbyggðar 2010 – 2022. Fyrirhugað breytingarsvæði staðsett innan rauða hringsins. Nákvæm afmörkun nýs iðnaðarsvæðis verður útfærð í breytingartillögum.

Allt land sem ekki flokkast undir aðra landnotkun er skilgreint sem landbúnaðarsvæði í Aðalskipulagi Borgarbyggðar 2010-2022. Landbúnaðarsvæði er því grunnlandnotkun í aðalskipulaginu. Á bújörðum er heimilt að reisa vindmyllur að 25 metra hæð vængs í efstu stöðu með 25 kW framleiðslugetu.

Um landbúnaðarsvæði er m.a. sett fram eftirfarandi stefnumörkun:

- Sveitarstjórn beiti sér fyrir almennum aðgerðum til að treysta búsetu og atvinnu í dreifbýli sveitarfélagsins, til að mynda hvað varðar samgöngur, háhraðanettengingu og fullnægjandi spennu á heimtaugum rafveita.
- Stefnt skal að því að land sem hentar vel til landbúnaðar, t.d. akuryrkju, ræktunar fódur- og orkujurta eða kvikfjárræktar, verði ekki tekið til óafturkræfrar landnotkunar, heldur viðhaldið sem slíku ef þess er kostur.
- Grófflokkun góðs ræktanlegs lands vegna fæðuöryggis liggur fyrir í aðalskipulagsáætlun. Inni í afmörkuninni er bæði land sem nú þegar er í ræktun og svæði sem bjóða upp á aukið svigrúm til ræktunar. Stefnt skal að nánari flokkun góðs ræktanlegs lands og stefnumörkun með tilliti til gæða og eiginleika þess og stuðlað að því að óafturkræf landnotkun fari fram utan þess eftir því sem kostur er.

Breytingarsvæðið á hálsinum, sem er ofan 200 m y.s. er ekki flokkað sem gott ræktarland á skýringaruppdrætti aðalskipulagsins.

Á Sigmundarstöðum, fyrir neðar breytingarsvæðið, eru náttúrulegir birkiskógar og -kjarr hverfisvernduð. Efst á Grjóthálsinum, við mörk landareignanna, má finna hverfisverndaðar tjarnir og stöðuvötn stærri en 1.000 m² sem og mýrar og flóar sem eru 3 ha að stærð eða stærri.

Grjóthálsvegur, sem liggur í gegnum landareignirnar, er í aðalskipulaginu skilgreindur sem tengivegur og sem reið- og gönguleið. Vegagerðin hefur aflagt Grjóthálsveg sem tengiveg en sú breyting kemur ekki fram á gildandi aðalskipulagi.

Einnig liggur Hrutatungulína 1, 132 kV, í gegnum breytingarsvæðið og gefur færi á loftlínulausri tengingu í samræmi við áherslur aðalskipulagsins.

2.2.3 *Deiliskipulag*

Ekkert deiliskipulag er í gildi fyrir breytingarsvæðið eða svæði sem liggja að því. Vinna þarf deiliskipulag fyrir virkjunarsvæðið þar sem skilmálar um útfærslu og fyrirkomulag mannvirkja eru settir fram til grundvallar útgáfu leyfa til framkvæmda. Verður það gert á síðari stigum og afmarkar þá hæð, fjölda, afl og nánari staðsetningu.

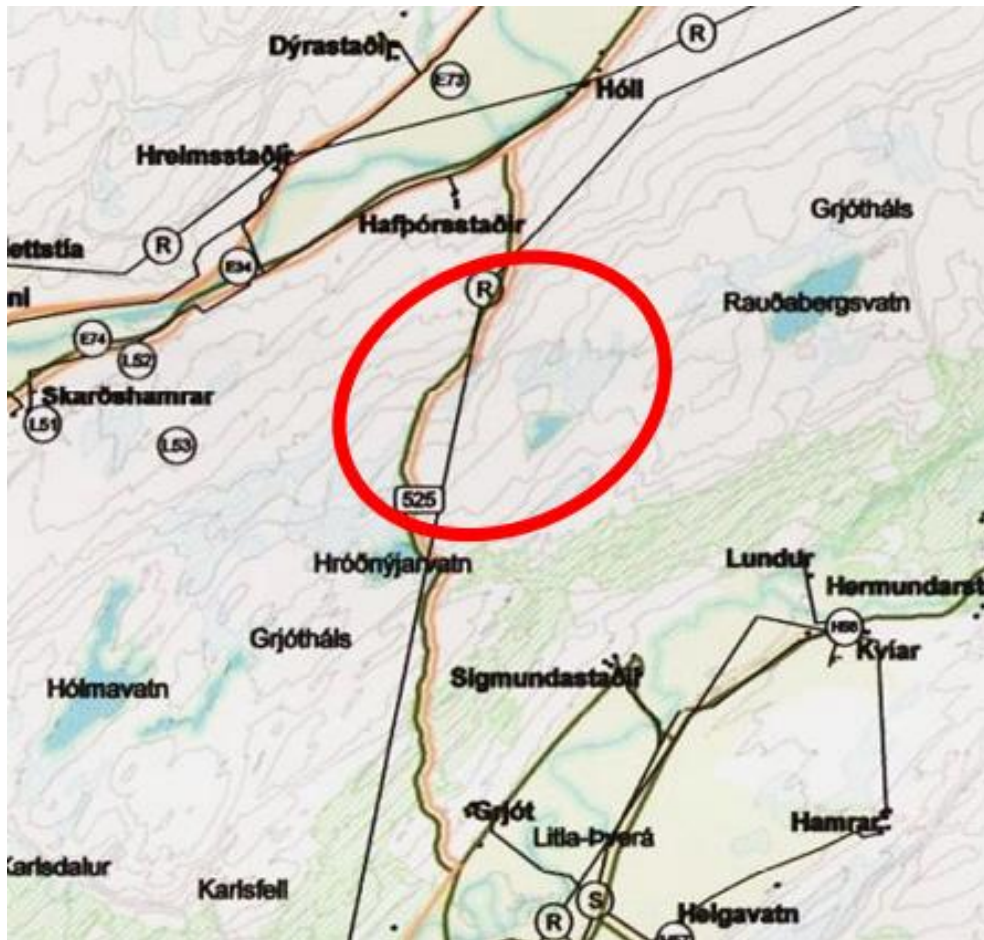
2.2.4 *Verndarsvæði og aðrar takmarkanir á landnotkun*

Innan svæðisins eru tjarnir og mýrar sem njóta verndar skv. 61. gr. náttúruverndarlaga og er jafnframt hverfisverndað í Aðalskipulagi Borgarbyggðar 2010 – 2022. Engin önnur verndarsvæði eða aðrar takmarkanir á landnotkun eru innan breytingarsvæðisins.

Í umhverfismati verður lagt mat á áhrif breytingar á landslag og sjónræn áhrif. Ítarlegri sýnileikagreining verður hluti af umhverfismati framkvæmdar og verður lagt mat á hvort framkvæmd komi til með að sjást frá svæðum utan breytingarsvæðisins sem njóta verndar.

3 **Breyting aðalskipulags**

Svæðið sem er til skoðunar varðandi staðsetningu vindmylla miðast við svæðið sem er í 200 m y.s. eða meira innan landareignanna tveggja, Hafþórstaða og Sigmundarstaða.



Mynd 4 Grjótháls á sveitarfélagsupprætti Aðalskipulags Borgarbyggðar 2010-2022

Samkvæmt skipulagsreglugerð skulu svæði fyrir virkjanir, þ.m.t. vindmyllur, og tengivirki skilgreind sem iðnaðarsvæði í aðalskipulagi. Staðsetningin er sýnd á mynd 4 en nákvæm afmörkun iðnaðarsvæðis verður útfærð í breytingartillögunni.

Svæðið sem vindmyllurnar geta dreifst yfir er tæplega 400 ha. Ljóst er að innan svæðisins eru hverfisverndaðar tjarnir og mýrar sem taka þarf tillit til við mannvirkjagerð. Afmörkun fyrirhugaðs iðnaðarsvæðisins mun taka mið af því – reynt að sneiða hjá hverfisvernduðum svæðum - en jafnframt verða sett fram verndarákvæði í stefnunum um iðnaðarsvæðið til að forðast rask á hverfisvernd.

- Breytingin felur í sér afmörkun nýs iðnaðarsvæðis fyrir virkjun vindorku á sveitarfélagsupprætti Aðalskipulags Borgarbyggðar 2010-2022.
- Í kafla 4.8 í greinargerð skipulagsins verður sett fram stefna um virkjun vindorku á hálsinum í landi Hafþórsstaða og Sigmundarstaða og gerð grein fyrir svæðinu í töflu.

SKILGREIND SVÆÐI				STEFNUMÖRKUN SKIPULAGSÁÆTLUNAR
IÐNAÐARSVÆÐI	GERÐ	STÆRD (HA)	TILVÍSUN Í SVEITARFÉLAGSUPPRÁTT	
Vatnshamrar	Tengivirki	< 6	11	✓ Heimilt er að staðsetja smávirkanir, sorpgáma, fjar-skiptasenda og endurvarps-stöðvar á iðnaðarsvæðum. ✓ Ekki er reiknað með uppbyggingu á orkufrekri stóriðju í Borgarbyggð.
Andakilsár-virkjun	Virkjun	17,5	12	
Hvammur	Virkjun	6,5	13	
Gilsbakki	Virkjun	12,7	14	
Gilsbakki	Virkjun	< 6	15	
Reykholt (nágrenni)	Hreinsistöð	< 6	16	
Þorvaldsstaðir	Virkjun	< 6	17	
Fljótstunga	Virkjun	17,9	18	
Rauðsgil	Virkjun	8,6	19	
Húsafell III	Virkjun	42,7	110	
Húsafell III	Virkjun í Kiðá	< 6	111	

- Vegflokkur Grjóthálsvegur verður leiðréttur til samræmis við gildandi vegaskrá Vegagerðarinnar í kafla 4.4. Samgöngur í greinargerð aðalskipulagsins og á sveitarfélagsupprætti.

4 Umhverfismat – matslýsing

Fyrirhuguð breyting er háð lögum nr. 105/2006 um umhverfismat áætlaða. Tafla 4-2 gerir grein fyrir þeim umhverfisþáttum sem líklegast eru að verða fyrir áhrifum af breytingartillögu ásamt helstu gögnum og viðmiðum sem stuðst verður við í umhverfismati. Val á umhverfisþáttum tekur mið af gildandi aðalskipulagi.

Framkvæmdir falla jafnframt undir lög um mat á umhverfisáhrifum nr. 106/2000 í flokk A samkvæmt tl. 3.02 í viðauka I. Slíkar framkvæmdir eru ávallt matsskyldar.

Tafla 4-1 Matsskylda framkvæmda skv. lögum nr.106/2000 um mat á umhverfisáhrifum

Tl.	Lýsing Flokkur framkvæmda	Flokkur
3.02	Jarðvarmavirkjanir og önnur varmaorkuver með 50 MW uppsett varmaafli eða meira og önnur orkuver með 10 MW uppsett rafafi eða meira.	A

4.1 Umhverfisþættir og viðmið

Helstu áhrifaþættir breytingartillögu felast í að heimilaðar verða á hluta bújarðanna hærrí vindmyllur en nú er. Umhverfisþættir eru þeir þættir sem framkvæmd eða áætlun getur haft áhrif á. Við umhverfismat breytingartillögu verður lagt mat á umhverfisþættina sem tilgreindir eru í töflu 4-2. Stuðst verður við viðmið í gildandi skipulagsáætlunum, markmiðum laga og stefnu stjórnvalda og eru þau helstu tilgreind í töflunni ásamt og matsspurningum.

Tafla 4-2 Yfirlit yfir umhverfisþætti ásamt matsspurningum og viðmiðum.

Umhverfisþáttur	Matsspurningar	Viðmið
Samfélag, velferðarmál og heilsuefning	<ul style="list-style-type: none"> • Mun skipulagstillagan breyta hljóðvist í nágrenni skipulagssvæðið? 	<ul style="list-style-type: none"> • Stefnumið í Aðalskipulagi Borgarbyggðar 2012-2022. • Reglugerð um hávaða 724/2008.

	<ul style="list-style-type: none"> Mun hljóðvist fara yfir skilgreind viðmið í reglugerð? Mun skipulagstillaga hafa áhrif á útivistarmöguleika í nágrenni skipulagssvæðis? 	
Náttúra og landslag	<ul style="list-style-type: none"> Mun skipulagstillagan hafa áhrif á jarðmyndanir sem njóta verndar eða þykja sérstæðar? Mun skipulagstillagan hafa áhrif á vistkerfi sem njóta verndar eða hafa hátt eða mjög hátt gildi? Mun skipulagstillagan hafa áhrif á fuglalíf, búsvæði þeirra eða farleiðir? Mun skipulagstillagan breyta ásýnd svæðis? Mun skipulagstillagan hafa í för mér sjónræn áhrif? Á hvaða svæðum má búast við sjónrænum áhrifum vegna skipulagstillögu? Mun skipulagstillagan hafa áhrif á svæði sem bundin eru verndarákvæðum, s.s. vegna náttúrufars, vatnsverndar eða hverfisverndar? 	<ul style="list-style-type: none"> Stefnumið í Aðalskipulagi Borgarbyggðar 2012-2022. Lög nr. 60/2013 um náttúruvernd. Lög um verndun, friðun og veiðar á villtum fuglum og villtum spendýrum nr. 64/1994. Náttúruminjasgrá Vistgerðakort Náttúrufræðistofnunar Íslands. Sýnileikgreining úr mati á umhverfisáhrifum framkvæmdar. Heimsmarkmið 15 – Líf á landi.
Atvinna, innviðir og nærþjónusta	<ul style="list-style-type: none"> Mun skipulagstillagan hafa áhrif á atvinnulíf? Mun skipulagstillaga hafa áhrif á svæðis sem nýtt eru til ferðaþjónustu? Mun skipulagstillagan hafa áhrif á nýtingarmöguleika aðliggjandi jarða? 	<ul style="list-style-type: none"> Stefnumið í Aðalskipulagi Borgarbyggðar 2012-2022. Heimsmarkmið 7 – Sjálfbær orka Heimsmarkmið 9 – Nýsköpun og uppbygging
Menntun og menningararfur	<ul style="list-style-type: none"> Mun skipulagstillagan hafa áhrif á fornminjar? 	<ul style="list-style-type: none"> Stefnumið í Aðalskipulagi Borgarbyggðar 2012-2022. Lög nr. 80/2012 um menningarmínjar.

Framsetning mats og skilgreining umhverfisáhrifa

Vægi á áhrifum eru sett fram á eftirfarandi hátt:

Tákn	Lýsing
++	Líkleg veruleg jákvæð áhrif
+	Líkleg jákvæð áhrif
0	Engin eða óveruleg áhrif
-	Neikvæð áhrif
--	Líkleg veruleg neikvæð áhrif
?	Óvissa eða óþekkt áhrif

Í matsvinnu eru verulega neikvæð áhrif skilgreind ef eitt eða fleiri af eftirfarandi atriðum eiga við: Áhrif eru varanleg, skapa hættu fyrir heilbrigði fólks og umhverfið, ná til stórs

svæðis og/eða fjölda fólks, gengur gegn stefnumiðum stjórnvalda, lögum og reglum, alþjóðlegum samningum eða öðrum áætlunum sem í gildi eru.

Ef umhverfisáhrif eru talin verulega neikvæð er kannað hvort unnt sé að draga úr áhrifum með mótvægisáðgerðum eða að þörf sé á vöktunaráætlun fyrir viðkomandi umhverfispátt.

4.2 Valkostir

Í umhverfismati verða tveir valkostir til skoðunar:

- Núllkostur, þ.e. sá kostur að aðhafast ekkert og landnotkun á Hafþórs- og Sigmundarstöðum haldist óbreytt.
- Breytt skipulag, þ.e. að hluti jarðanna Hafþórs- og Sigmundarstaða verði skilgreindur sem iðnaðarsvæði ætlað til virkjunar vindorku.

4.3 Tengsl við aðrar áætlanir

Gerð verður grein fyrir tengslum og samræmi skipulagstillögu við aðrar áætlanir og stefnur í samræmi við lið a. í 6. gr. laga um umhverfismat áætlana nr. 105/2006.

Við gerð breytingartillögu er horft til stefnu stjórnvalda á landsvísu og skipulagsáætlana aðliggjandi sveitarfélaga. Helstu áætlanir og stefnuskjöl sem höfð eru til hliðsjónar eru eftirtalin:

Landskipulagsstefna 2015-2026. Stefna ríkisins í skipulagsmálum og almenn sjónarmið til leiðbeiningar við skipulagsgerð sveitarfélaga. Viðfangsefni landsskipulagsstefnu eru skipulag á miðhálandi Íslands, búsetumynstur – dreifing byggðar, skipulag í dreifbýli og skipulag haf- og strandsvæða. Í vinnslu er tillaga að breytingu á Landsskipulagsstefnu 2015-2026, sem felur í sér nánari stefnumótun um skipulag byggðar og landnýtingu með tilliti til loftslagsmála, landslags og lýðheilsu.

Heimsmarkmið Sameinuðu þjóðanna um sjálfbæra þróun. Íslensk stjórnvöld hafa valið sérstök forgangsmarkmið til að vinna að.

Aðgerðaáætlun í loftslagsmálum 2018–2030. Aðgerðaáætlunin tekur til helstu aðgerða stjórnvalda til að draga úr losun og auka kolefnisbindingu úr andrúmslofti, þannig að Ísland gæti staðið við alþjóðlegar skuldbindingar sínar í loftslagsmálum og áform um kolefnishlutleysi 2040.

Náttúruminjasrá og Náttúruverndaráætlun. Náttúruminjasrá er listi yfir öll friðlýst svæði á Íslandi og mörg önnur merkileg svæði sem hafa ekki enn verið friðlýst.

Kerfisáætlun Landsnets 2019-2028. Kerfisáætlun er áætlun um uppbyggingu flutningskerfis raforku, annars vegar 10 ára langtímaáætlun og hins vegar framkvæmdaáætlun til næstu þriggja ára.

Áætlun um vernd og orkunýtingu landsvæða (rammaáætlun). Áætlunin, þ.e. rammaáætlun, byggir á lögum um verndar- og orkunýtingaráætlun nr. 48/2011. Samkvæmt 7. gr. laganna er áætlunin bindandi við gerð skipulagsáætlana.

Orkustefna til ársins 2050: Sjálfbær orkuframtíð. Í Orkustefnunni er sett fram skýr framtíðarsýn og varpað ljósi á forgangsverkefni í orkumálum og þannig stuðlað að hraðari framförum. Í orkustefnunni er sett fram sviðsmynd fyrir árið 2050 og lýst þeim framförum sem stefnt er að ná á þrjátíu árum.

5 Kynning og samráð

Til að stuðla að því að nægar upplýsingar liggi fyrir í mótun skipulagsbreytingarinnar verður hún að einhverju leyti unnin samhliða mati á umhverfisáhrifum fyrir

framkvæmdinni. Í matsferlinu er aflað margvíslegra gagna og upplýsinga, sem hægt er að samnýta í skipulagsvinnu.

5.1 Umsagnaraðilar

Óskað verður umsagna hjá eftirtöldum aðilum:

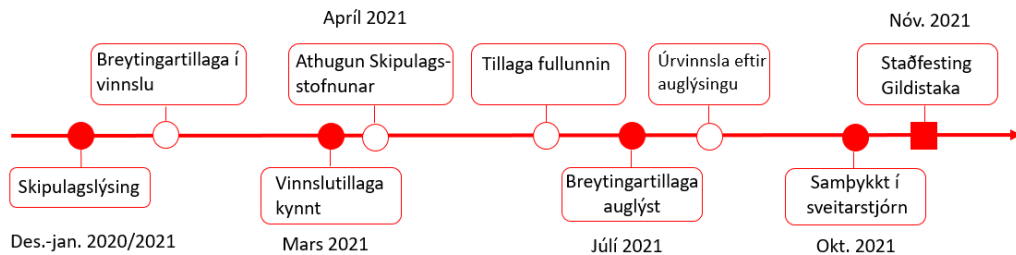
- Aðliggjandi sveitarfélög
- Skipulagsstofnun
- Umhverfisstofnun
- Náttúrufræðistofnun Íslands
- Heilbrigðiseftirlit Vesturlands
- Veðurstofa Íslands
- Ferðamálastofa
- Minjastofnun Íslands
- Vegagerðin
- Landgræðslan
- Landsnet
- Atvinnuvega- og nýsköpunarráðuneytið
- Samgöngustofa

Eftir atvikum verður leitað eftir umsögnum annarra aðila.

5.2 Samráð

Lýsingin og drög að skipulagstillögu aðalskipulagsbreytingar verða kynnt íbúum, almenningi og sveitarstjórn Borgarbyggðar í samræmi við kröfur skipulagslaga og laga um umhverfismat áætlana. Sérstök áhersla verður lögð á kynningu fyrir eigendum aðliggjandi jarða.

Breytingartillagan verður mótuð og vinnslutillaga kynnt íbúum og umsagnaraðilum á vormánuðum ársins 2021. Er áætlað að breytingartillagan verði auglýst um sumarið og tekin til endanlegrar afgreiðslu og staðfestingar á haustmánuðum 2021, samanber tímaás skipulagsferilsins hér að neðan. Tímaásin er aðeins áætlun og kanna að breytast.



Gert er ráð fyrir að umhverfismati framkvæmda ljúki árið 2022 og verður þá kynnt sérstaklega. Að loknu umhverfismati framkvæmdar og gerð deiliskipulags er hægt að sækja um leyfi til framkvæmda til sveitarfélagsins.